

**Trabajo de grado**

**interacción social e imaginarios urbanos en el espacio público Rionegrero**

**Jose Miguel Ocampo**

**Asesor Temático y Metodológico  
Daniela González  
Comunicadora Social  
Magister en Gerencia de Empresas**

**UNIVERSIDAD CATÓLICA DE ORIENTE  
Facultad de Ciencias Sociales  
Programa de Comunicación Social**

**Antioquia  
2020**

## Índice

<b>RESUMEN</b>	<b>3</b>
PALABRAS CLAVE	3
ABSTRACT	3
<b>INTRODUCCIÓN</b>	<b>4</b>
<b>ANTECEDENTES.</b>	<b>5</b>
<b>1. MARCO REFERENCIAL</b>	<b>7</b>
1.1 IMAGINARIOS URBANOS	7
1.2 ESPACIO PÚBLICO	8
1.3 INTERACCIÓN SOCIAL	9
<b>2. DISEÑO METODOLÓGICO.</b>	<b>10</b>
2.1 POBLACIÓN	11
2.2 MUESTRA	11
<b>3. RESULTADOS</b>	<b>12</b>
3.1 IMAGINARIOS URBANOS DEL TERRITORIO	12
3.2 INTERACCIÓN SOCIAL EN EL ESPACIO PÚBLICO	15
<b>4. ANÁLISIS Y DISCUSIÓN</b>	<b>18</b>
<b>CONCLUSIONES</b>	<b>21</b>
<b>REFERENCIAS</b>	<b>22</b>

## Índice de Figuras

Figure 1 Percepción frente a la calidad de vida	13	Figure 2 Percepción frente a la seguridad	13	Figure 3		
Proyección de vida en el municipio	14	Figure 4 Elementos más valorados dentro del municipio				
14		Figure 5 Elementos asociados a la identidad	15	Figure 6 Focos de interacción	16	Figure 7
Importancia atribuida a la Iglesia dentro del espacio.	17	Figure 8 Frecuencia del consumo	17			

## **Resumen**

La presente investigación tiene como base la pregunta por los principales imaginarios urbanos que tienen los habitantes de Rionegro sobre su municipio, imaginarios creados en la interacción social con los espacios, con las personas y con los aspectos sociales culturales y económicos propios de este territorio. a nivel metodológico se parte desde las lecturas del interaccionismo simbólico de Robert Park y desde la teoría de imaginarios urbanos de Armando Silva. pues se interpretan estos como un producto de la interacción entre los sujetos y el espacio que habitan. en un primer momento se generó una recolección de datos a partir de una encuesta que indagaba por los principales imaginarios urbanos alrededor de la seguridad, la calidad de vida, el paisaje y las oportunidades entre otros aspectos. En un segundo momento mediante una segunda encuesta y un diario de campo se identificaron las principales características de las interacciones sociales dadas en el espacio público para finalmente observar mediante una matriz si existe una relación entre ambas categorías. entre los principales hallazgos se encuentran que los habitantes están imaginando su territorio como un lugar propicio para desarrollar sus vidas a futuro, producto de las percepciones frente a calidad de vida y la seguridad.

## **Palabras clave**

imaginarios urbanos, interacción social, interaccionismo simbólico, espacio público

## **Abstract**

This research is based on the question of the main urban imaginary that the inhabitants of Rionegro have about their municipality, imaginary created in the social interaction with the spaces, with people and with the social and economic aspects of this territory. at the methodological level it is based on the ethnographic readings, as these are interpreted as a product of the interaction between the subjects and the space they inhabit. At first, a data collection was generated from a survey that inquired about the main urban imaginary around security, quality of life, landscape and opportunities, among other aspects. In a second moment, through a second survey and a field diary, the main characteristics of the social interactions given in the public space were identified to finally observe by means of a matrix if there is a relationship between both categories.

## Introducción

En la actualidad el municipio de Rionegro experimenta según cifras presentadas en el plan de desarrollo municipal 2016-2019 un crecimiento a todo nivel. Entre los más relevantes se encuentra el crecimiento poblacional y el urbano. Además de múltiples transformaciones a nivel vial y espacial. En este marco, las condiciones sobre las que los sujetos interactúan con su territorio se han venido transformando y a su vez modificando las representaciones y los significados de las personas frente al espacio que habitan.

En este sentido, es que se propone la pregunta: ¿Cuáles son los imaginarios urbanos presentes en la actualidad? y si estos se evidencian en las interacciones sociales dadas en el espacio público.

En este ámbito, el foco de la investigación se centra en las categorías de imaginarios urbanos, interacción social y espacio público. La primera se abordará desde la teoría de imaginarios de Armando Silva, la segunda desde los postulados interaccionistas de la escuela de Chicago presentados por Robert Park y la tercera a partir de las conceptualizaciones sobre el espacio público de Esquerre (2013) y sus lecturas sobre la triplicidad del espacio.

Como principales objetivos se tiene el identificar los principales imaginarios urbanos generados en la interacción de los sujetos con el territorio, identificar las principales características de las interacciones sociales dadas en el espacio público y, por último, identificar si existe una relación entre estos imaginarios y las interacciones.

A nivel metodológico e interpretativo se partió desde un enfoque interaccionista el cual permitió observar cómo a partir de las interacciones los habitantes construyen unos imaginarios sobre este. Las técnicas utilizadas en el desarrollo de la investigación fueron la encuesta y la observación participante. Los instrumentos fueron el formulario de preguntas y el diario de campo.

Frente a la relevancia de la investigación dentro de la literatura especializada, cabe decir, que esta se suma al esfuerzo por comprender las ciudades no como meras estructuras de cemento, si no, como productos de los significados y representaciones que le atribuyen los sujetos que la habitan.

## **Antecedentes.**

En la actualidad las investigaciones alrededor de los imaginarios urbanos han fijado sus preguntas por cómo los habitantes de un determinado territorio construyen estos a partir de una apropiación espacial específica sobre los lugares que habitan y con los cuales interactúan cotidianamente, es por esto que la gran mayoría de referentes encontrados tienen que ver con estudios de caso a partir de la teoría de imaginarios de Armando Silva, donde en determinada ciudad se elegían espacios en apariencia significativos dentro de las dinámicas del territorio para luego fijar la atención en aspectos particulares del espacio como la historia, la ubicación y las dinámicas sociales presentes allí. Y en este marco determinar cómo a partir de los imaginarios los habitantes se apropian e interaccionan con el espacio.

Un primer antecedente viene dado por Gómez (2003) y su investigación titulada “*Apropiación del espacio público, una visión hermenéutica del imaginario urbano*”. esta investigación se relaciona directamente con la categoría de espacio público, en tanto aborda esta desde distintas disciplinas. Este abordaje tiene en su base el reconocimiento de los contextos sociales, históricos y culturales que subyacen en cada definición. Uno de los principales aportes del estudio tiene que ver con reconocer el espacio público como un punto físico, y la apropiación espacial desde una perspectiva plenamente simbólica que crea el sujeto que habita e interacciona con el lugar. En este marco, termina por concluir que la planeación y construcción del espacio público debe ser orientada hacia los sujetos que los van a habitar. A nivel metodológico se parte desde un enfoque etnográfico en el que se dio prioridad a la visión de las personas que residen, la recolección de datos de desarrollo a través de encuestas y entrevistas.

Un segundo antecedente tiene que ver con la investigación de Lucci (2012) la cual tiene como objetivo analizar cuáles son y de qué modo se construyen los imaginarios urbanos de la ciudad Buenos Aires en la Provincia de denominada el saladero. Esta se desarrolla a partir de un abordaje detallado de las principales fiestas y fechas conmemorativas más importantes que ocupan el calendario de la ciudad dando especial atención a el rol que juegan en la producción y reproducción de estas las autoridades municipales. Encontrando como principal hallazgo que en la base de estas tradiciones se encuentra una exaltación de las prácticas ejercidas dentro de la ciudad por los migrantes europeos. Se parte de este hecho para concluir que la intención de las autoridades estatales es moldear los rasgos sociales y culturales de la población. A nivel metodológico el estudio se desarrolló a partir de la observación participante

Un tercer antecedente viene dado por Ladera (2012) titulada “*Imaginario urbanos en el subterráneo de Buenos Aires las actividades en la apropiación del espacio y su influencia en el diseño institucional*” esta tiene como principal objetivo analizar la apropiación del espacio subterráneo a través de las actividades comerciales, comunicacionales y artísticas, presentes en una de las estaciones del metro de Buenos Aires y la relación e influencia de estas en el diseño institucional.

Una de las principales conclusiones de esta investigación tiene que ver con que para entender los imaginarios urbanos se tiene que partir de la relación de una versión global que abarca múltiples ideas en diversas esferas y versiones de la sociedad y la desde las versiones particulares de cada individuo que habita e interactúa con el espacio y que por tanto lo apropia y lo dota de un significado.

Un cuarto y último antecedente y quizás el más relacionado con la investigación viene dado por de Jerez (2002) y su trabajo titulada “*Imaginario urbanos e identidades en ciudad Ojeda*”. Este estudio tiene como principal objetivo explorar las imágenes que los habitantes de esta pequeña zona costera de Maracaibo tienen sobre su territorio. Para este estudio de caso se conciben lo imaginarios urbanos como todos aquellos significados socioculturales asociados a la ciudad y expresados a través de múltiples formas retóricas constituidas en tramas de identidad.

El análisis de esta investigación parte de la exploración de retóricas fundacionales, temporales y espaciales obtenidas a partir de historias de vida, entrevistas, y en la revisión hemerográfica se observa claramente cómo cada uno de las anteriores investigaciones presentadas a grandes rasgos tiene un aporte tanto desde lo teórico como desde lo metodológico al presente estudio. En cada uno se resalta la importancia de estudiar la ciudad desde las diferentes percepciones que construyen en su cotidianidad habitando e interactuando con los espacios y sus aspectos particulares.

## **1.Marco referencial**

Como ya se mencionó con anterioridad esta investigación tiene como base el desarrollo de tres categorías, las cuales intentan describir la relación dada entre los individuos y el territorio con el que habitan e interactúan en su cotidianidad.

### **1.1 Imaginarios urbanos**

La primera de ellas es la de imaginarios urbanos abordada del postulado de Armando Silva. el cual, para la comprensión de estos, parte de la pregunta por ¿Cómo los sujetos a partir de su experiencia dotan de significados el espacio que habitan en su cotidianidad?

Cabe mencionar, que en la actualidad existe un interés creciente por la investigación en relación con los imaginarios, este interés se explica en tanto, dichos imaginarios generan nuevas interpretaciones y maneras de abordar la ciudad y sus espacios, ya no solo como estructuras urbanas que se habitan y están delimitadas por unas fronteras, si no, como múltiples espacios cargados de significados y sentidos otorgados por los sujetos que lo habitan. En este marco para Armando Silva lo imaginarios urbanos “son aquellas representaciones que se incorporan o encarnan en objetos ciudadanos, que encontramos a la luz pública y de los cuales podemos deducir sentimientos sociales como el miedo, el amor, la ilusión o la rabia” (Silva, 2007, p. 120)

En este sentido los imaginarios urbanos son el reflejo más claro de los cambios y características que posee un territorio específico en un momento histórico determinado. Pues estos parten de los sujetos quienes en su interacción construyen maneras de comprender sentir y habitar la ciudad. Así pues, “instalarse en un territorio, edificar una morada, exige una decisión vital, tanto para el individuo como para la comunidad. Porque se trata de asumir la creación del Mundo que se ha escogido para habitar” (Martínez- Pérsico, 2013, p. 227)

En este sentido, los habitantes de Rionegro al interactuar sensorialmente con las condiciones físicas, sociales, económicas y culturales de su municipio. comienzan a construir percepciones que luego mediante la puesta en común con otros sujetos se convierten en imaginarios urbanos sobre su territorio. “Las imágenes mentales que cada persona produce se hacen colectivas en tanto se comunican en un grupo social” (Reyes-Guarnizo, 2014, párr. 8).

Por otro lado, cabe también mencionar que en la actualidad nos enfrentamos en lo que a construcción de imaginarios urbanos refiere a unas lógicas que se hibridan en lo global y en local,

pues al encontrarnos en un escenario social ampliamente globalizado, los habitantes de un territorio, si bien, construyen sus imaginarios a partir de la interacción con el espacio y las prácticas desarrolladas allí. Estos sujetos ya se encuentran cargados de una fuerte carga cultural dada por la globalización.

## **1.2 Espacio público**

La segunda categoría es espacio público esta se aborda desde las lecturas de la triplicidad del espacio de Esquerri, (2013) En donde se presentan tres categorías para comprender el espacio, la primera es las prácticas espaciales, las cuales se asocian a los espacios percibidos. La segunda las representaciones espaciales, asociadas a los “espacios concebidos” y por último los espacios de representación presentados en relación a “los espacios vividos” en este marco, lo que se privilegia en gran medida son las visiones y los significados particulares que los sujetos le atribuyen los espacios con lo que interactúan.

En este ámbito, en un primer momento cabe añadir que la interacción de los sujetos con los espacios que habitan esta mediada sensorialmente, es decir, desde lo auditivo, lo kinésico, lo visual y lo olfativo, sin embargo, cada uno de estos está ampliamente atravesado por un velo cultural. (Levy y Hall, citados en Silva, 1997, p.29)

Por otro lado, dentro del territorio cabe diferenciar entre dos tipos de espacios, por un lado, se encuentran los espacios representativos estos poseen un carácter simbólico como parques iglesias y monumentos. Cabe añadir que este tipo de espacios son de gran importancia en la generación de imaginarios urbanos alrededor de las temporalidades históricas del municipio. y un segundo tipo tiene que ver con los espacios vividos. Esto responden más a las prácticas sociales que se desarrollan allí, tales como centros comerciales, avenidas, unidades deportivas, entre otros.

En este ámbito, cuando el sujeto interacciona con su territorio “la imaginación trabaja intensamente en ese andar que va de la percepción original del entorno visual, a la construcción de un imaginario que se enfrenta a la existencia de imágenes anteriores que tejen, por complementariedad o bien por oposición, el imaginario del espacio de referencia» (Reyes-Guarnizo A, 2014, párr. 22).



### 1.3 Interacción social

Ahora bien, para la categoría de interacción se abordó a Robert Park, y sus postulados de corte interaccionista. en este marco Park, presenta la interacción como el proceso por el cual se construyen y se consolidan las sociedades.

La sociedad se mantiene gracias a la comunicación pues posibilita el consenso, el nacimiento de las costumbres y la cultura de grupo. La sociedad es básicamente interacción y, partiendo de este principio, llega a la conclusión de que la comunicación es el medio de interacción fundamental para la sociedad. (Park.1938) según lo anterior lo imaginarios se consolidan cuando mediante la comunicación son comprendidos colectivamente.

En este ámbito, en la base de la construcción de lo imaginarios se encuentra la interacción social presente en los diversos espacios que conforman el territorio. en la puesta en común de percepciones, emociones, miedos y sensaciones sobre este se conforman y se encuentran en constante cambio y transformación las ciudades, pues éstas son definidas por los sujetos que las habitan. cabe acotar que, en este sentido, según Park. Todas las interacciones contienen un grado de importancia.

“En todo encuentro se experimenta una influencia emocional y mental. Toda ocasión, ya se trate de una boda o de un funeral, tiene un peculiar ambiente que domina los ánimos de los asistentes. Dos individuos se sientan en una mesa y comienzan a hablar entre sí. Con independencia de su grado de distanciamiento o de coincidencia, comienza a desarrollarse inmediatamente entre ellos un ambiente compartido que afecta a ambos en el mismo grado. Seguidamente una tercera persona se sienta con ellos y en ese momento el ambiente cambia, se desarrolla uno nuevo. Este proceso de interacción y de ajuste espiritual está siempre activo, continua y automáticamente, donde quiera que haya varias personas juntas” (Park, 1904, citado en Huaman, 2011, p.57).

Mediante estas tres categorías se pretende identificar cuáles son los principales imaginarios urbanos que los habitantes han creado en la interacción con el municipio, y cuáles son las principales características de la interacción social en el espacio público y si ambos se encuentran relacionados.

## 2. Diseño metodológico.

En un primer momento alrededor del desarrollo metodológico de la investigación cabe decir, que se tomó como velo interpretativo el interaccionismo simbólico teniendo como foco las lecturas de Robert Park. en tanto, estas proporcionan elementos fundamentales para comprender cómo a través de las diversas interacciones con las personas y los espacios que conforman y consolidan el día a día de los sujetos se construyen los imaginarios producto de los significados compartidos a través de un lenguaje común

Una vez definido este enfoque interpretativo la elección de las técnicas y los instrumentos de recolección de datos se plantearon en torno a dos necesidades, la primera de ellas era conocer los imaginarios urbanos existentes en relación con ciertas categorías como la sensación de seguridad, la proyección en el territorio, la relación con el espacio, con las temporalidades históricas, con los elementos representativos y finalmente con las percepciones de la calidad de vida en cuanto a oportunidades y la segunda necesidad, tiene que ver con el interés por indagar a través de la observación participante y de una segunda encuesta por las principales características de la interacción en el espacio público. En este marco, ambos instrumentos se enfocaron en analizar las interacciones desde las prácticas asociadas y desde la relación con el espacio. todo esto en harás de observar si estos imaginarios urbanos construidos en relación con el territorio se estaban concretizando en la interacción social presente en el espacio muestral.

En este ámbito, se formularon como técnicas la encuesta y la observación participante y como instrumentos de recolección de datos los formularios y el diario de campo. La primera en busca de develar esas percepciones experiencias propias de los sujetos en sus relaciones cotidianas con el territorio, privilegiando como se mencionó el enfoque interaccionista y la segunda buscando a partir de la inmersión en el espacio público comprobar si existe una relación en los imaginarios y la interacción social en el espacio.

Para el abordaje del interaccionismo se partió de las lecturas (Hauman, 2008), (Park, 1950) alrededor de las cuales apuntan a que según este en el enfoque interaccionista de Park *“La interacción social es el eje sobre el cual se constituye las sociedades modernas a partir de las relaciones concretas entre los miembros de una comunidad”* (Park, 1950, citando Hauman, 2011, p.52). en este sentido, al indagar por la interacción de los sujetos con su territorio se identificará los principales imaginarios urbanos que la constituyen.

Por otra parte, cabe también mencionar que para el desarrollo metodológico se aborda la perspectiva de (Delgado, 2002) comprendidas en el libro titulado “*Etnografía del espacio público*” en este se parte de la noción de que para comprender las ciudades y sus diferentes facetas se tiene que abandonar las perspectivas que giran en torno a concebir estas netamente desde lo estructural. Por el contrario, en la ciudad y sus espacios se deben comprender indagando por los diferentes sentidos y significados que le otorgan los sujetos a los diferentes lugares y particularidades que comprenden el territorio.

## **2.1 Población**

La población con la cual se realizaron las muestras tanto para las encuestas como para la realización del diario de campo. Solo tuvo dos condiciones particulares, la primera, ser habitante del municipio de Rionegro y estar ubicada en un rango de edad que oscila entre los 18 y 60 años. Y para el caso de la segunda encuesta y el diario de campo, habitar el espacio público del municipio. Cabe acotar que se escogió como espacio muestral el parque principal o “*parque de la libertad*” dado la gran afluencia de personas que los habita e interactúa con este diariamente además de la representatividad que ha tenido históricamente en el municipio

## **2.2 Muestra**

En tanto la presente investigación tiene como objetivo identificar los principales imaginarios urbanos e identificar las principales características de la interacción social en el espacio público. para posteriormente observar si existe una relación entre ambas, la población muestral estuvo dada para el caso de la primera encuesta por 60 personas, divididas en 4 grupos, cada uno perteneciente a una de las cuatro comunas más pobladas del municipio. esta división se realizó con el objeto de abarcar distintas zonas. Y por, tanto diversas cotidianidades en la relación del sujeto y el territorio y para el caso de la segunda encuesta, la muestra estuvo dada por 40 personas las cuales habitan permanentemente el parque principal, el cual también se tomó como espacio muestral para el desarrollo del diario de campo.

### 3. Resultados

#### 3.1 Imaginarios urbanos del territorio

Como se ha mencionado anteriormente, el primer objetivo de esta investigación tiene que ver con indagar por los principales imaginarios urbanos que tienen los habitantes del Municipio de Rionegro sobre su territorio, imaginarios creados en la interacción cotidiana con los espacios tanto concebidos, percibidos y vividos. (Esquerra,2013) en este marco, el primer instrumento apuntó principalmente a aspectos que indagan por dicha relación desde distintos ámbitos, como lo económico, lo social, lo cultural, lo histórico y lo espacial. generando las preguntas a partir de la percepción frente a las oportunidades, la seguridad, la percepción frente a el espacio, la proyección de vida en el municipio y por último hacia las temporalidades históricas y su vigencia en los imaginarios actuales en la actualidad.

En este ámbito. Un primer hallazgo tuvo que ver con encontrar que los habitantes del municipio imaginan su ciudad como un lugar privilegiado en relación, a los niveles de calidad de vida frente a lo económico. pues cuando se le preguntó, que definiera la percepción frente a esta con un número entre 1 y 5, donde 1 es muy baja, 3 es media y 5 muy alta. Se encontró que alrededor de un 60 % de la población encuestada se ubicada en una percepción entre 4 y 5, es decir, entre alta y muy alta, un 31% entre media y tan solo un 9% la catalogo como baja. esta percepción se asocia a elementos como las oportunidades, el clima entre otras. Estos resultados se pueden observar en el siguiente gráfico

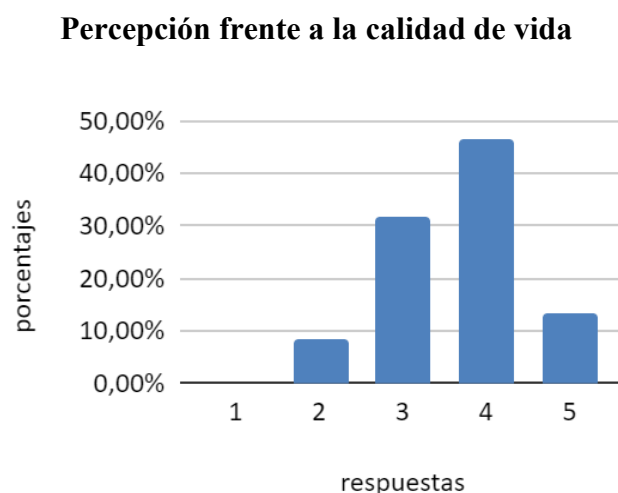


Figure 1 Percepción frente a la calidad de vida

En este mismo sentido, un segundo hallazgo tiene que ver con que los habitantes imaginan a su municipio como un lugar seguro para vivir, transitar e interactuar con los espacios, esto se evidencia en la pregunta por la seguridad percibida mientras transitan por la diferentes calles del municipio en donde en una escala de 1 a 5, 1 es muy inseguro y 5 muy seguro, la gran parte de la población encuestada con un porcentaje cercano al 74 % se halla en una escala entre medianamente seguro y muy seguro.

### Percepción frente a la seguridad

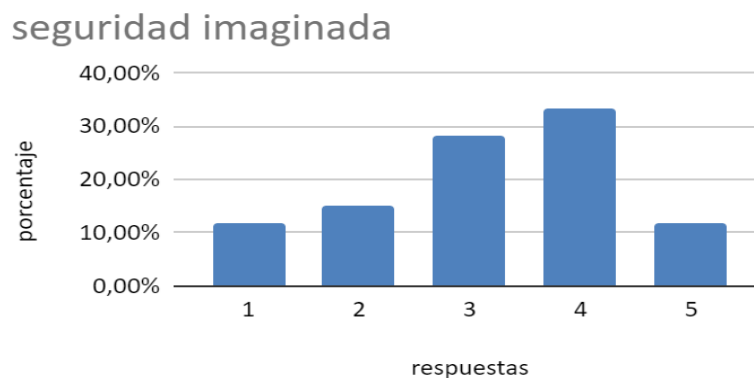


Figure 2 Percepción frente a la seguridad

Ahora bien, un tercer hallazgo tuvo que ver con identificar que los habitantes están imaginando su territorio como un lugar propicio para desarrollar y proyectar sus vidas en un mediano y largo plazo, esto se evidencio en diferentes preguntas de la encuesta como ¿A cuantos años se proyecta viviendo el municipio? Y ¿Qué es lo que más valora de su municipio? las respuestas dadas en la primera se ubicaron en los rangos más alto lo cuales oscilan entre 10 y 20 años, para el caso de la segunda las respuestas estuvieron estrechamente relacionadas con características como el crecimiento, el clima y las oportunidades presentes al interior del territorio. lo anterior se puede observar claramente en los siguientes gráficos

### Proyección de vida en el municipio

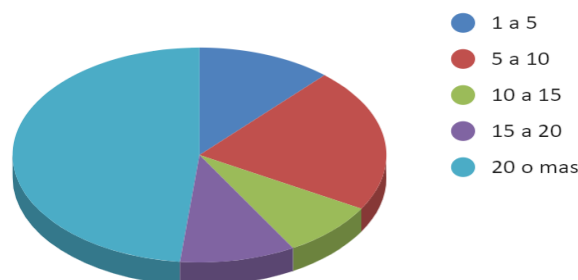


Figure 3 Proyección de vida en el municipio

### Elementos más valorados dentro del municipio

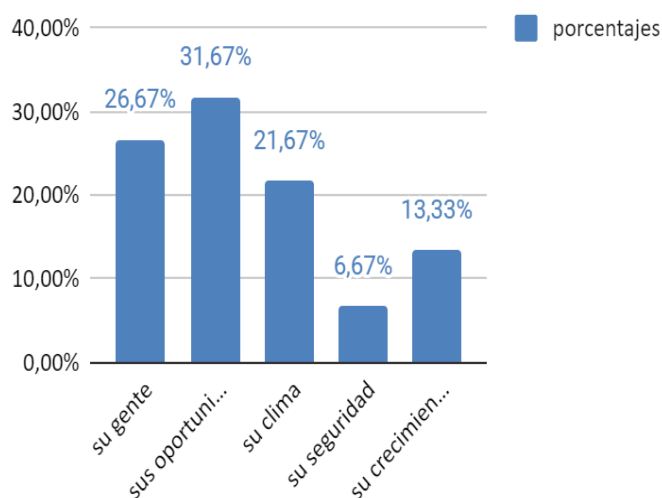


Figure 4 Elementos más valorados dentro del municipio

En un ámbito diferente, un cuarto hallazgo tuvo que ver con que la importancia de las temporalidades históricas del municipio en las guerras de independencia y en los procesos políticos dados durante todo el siglo XX. Y los símbolos de estos procesos como los diferentes monumentos y sitios conmemorativos siguen en alguna medida presentes en el imaginario de los habitantes como un emblema característico y distintivo del municipio obsérvese en la figura 5.

Un último hallazgo frente a este primer objetivo que respondía a identificar los principales imaginarios urbanos presentes en el municipio. tiene que ver con reconocer una serie de elementos que están presentes en los imaginarios de las habitantes que identifican y se presentan como elementos distintivos del municipio, asociados en alguna medida a una identidad territorial. esto se pueden observar en el siguiente gráfico.

### Elementos asociados a la identidad

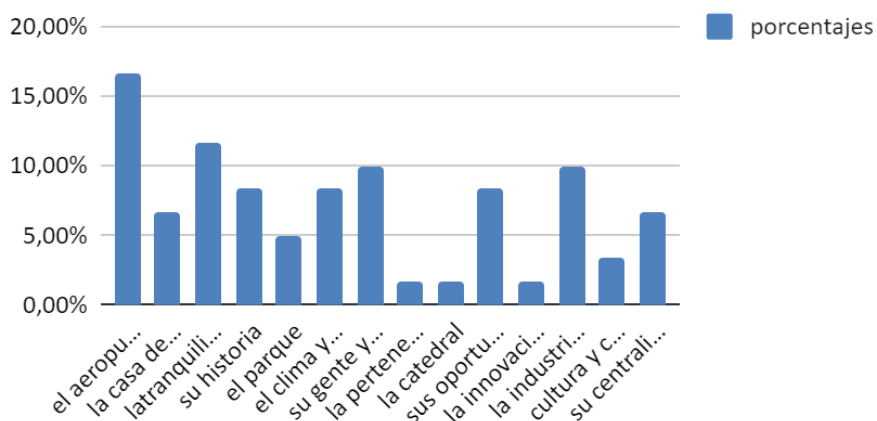


Figure 5 Elementos asociados a la identidad

### 3.2 Interacción social en el espacio público

Bien, en un segundo momento frente a los resultados se presentarán los hallados en la segunda encuesta y el diario del campo. Ambos en relación con la categoría de interacción social analizada desde el espacio público y desde las prácticas para su desarrollo se tomó como espacio muestral el parque principal denominado “Parque de la libertad”.

En este marco, el primer hallazgo frente a la relación de la interacción con el espacio tiene que ver con que con un rango del 83 % lo sujetos reconocen el parque principal del municipio como un lugar importante dentro de su territorio y además hay un reconocimiento por parte del 40% de la muestra de los símbolos y sitios conmemorativos como el monumento a José María Córdoba, La Catedral y La casa de la Memoria. En este marco, se devela cierta apropiación simbólica del espacio a partir del reconocimiento de las temporalidades históricas del municipio.

Un segundo hallazgo, en la interacción de los sujetos con el espacio tiene que ver con una sensación de seguridad al habitarlo, pues por un lado en las encuestas cuando se preguntó por el rango de seguridad experimentado dentro del parque, el 60 % de las personas aseguraron sentirse muy seguros. Y, por otro lado, se observó en varias oportunidades familias departiendo y niños jugando en total tranquilidad. Signo evidente de una sensación de seguridad.

Un tercer hallazgo frente a las características de la interacción es que un 70% de los encuestados eligen visitar el espacio muestral acompañadas de una o más personas. Y que un 73 % considera este mismo como un punto óptimo para interactuar con amigos y familiares. En este sentido, queda claro que existen unas interacciones sociales concentradas y que estas están marcadas por un reconocimiento del espacio tanto tradicional como simbólico.

En este ámbito, un cuarto hallazgo tiene que ver con que estas interacciones también están asociadas a unas prácticas específicas las cuales fueron se pueden observar En el siguiente gráfico



Figure 6 Focos de interacción

En este marco, se evidencia que las interacciones presentes en el espacio muestral se asocian directamente con 5 actividades. Entre la cuales ocupan un mayor porcentaje pasar el tiempo y conversar, seguidas en una menor proporción por compartir con la familia, consumir productos, y esperar misa.

Sobre la primera se observó un carácter asociado a habitar sin una finalidad específica. Esto se observó en gran medida grupos de adultos mayores. La segunda y la tercera claramente tienen una finalidad de intercambio y puesta en común de los mundos simbólicos de las personas. Alrededor de la cuarta se encontró que el consumo no juega un papel importante de las interacciones dadas en el espacio muestral y finalmente sobre la quinta y la última se puede decir que esta devela un carácter bastante tradicional enmarcado en lo religioso.

Estos dos últimos hallazgos se evidencian en los siguientes gráficos. El primero muestra los porcentajes de la importancia que le atribuyen las personas a la iglesia ubicada en espacio muestral y el segundo muestra la frecuencia con las personas que consumen productos en este mismo.

**Importancia atribuida a la Iglesia dentro del espacio.**

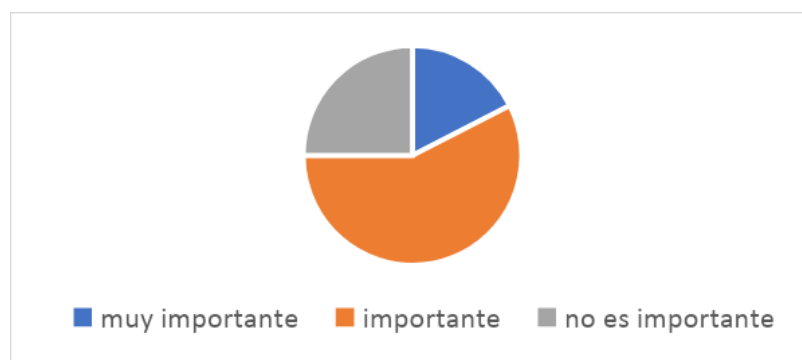


Figure 7 Importancia atribuida a la Iglesia dentro del espacio.

**Frecuencia del consumo**



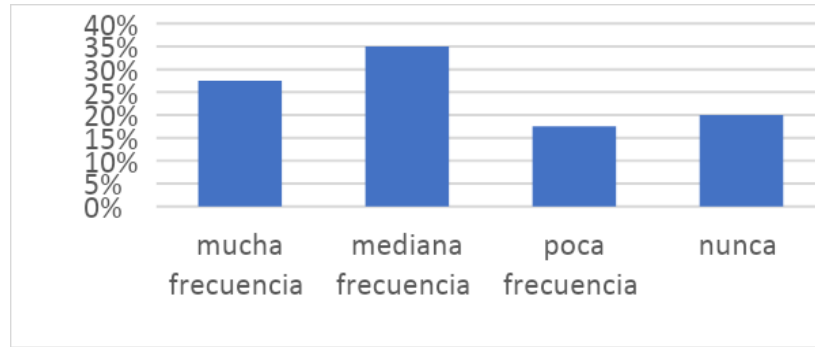


Figure 8 Frecuencia del consumo

Ahora bien, con respecto al tercer objetivo que era identificar si existían unos puntos en los que se relacionan los imaginarios encontrados con las características asociadas a la interacción social dentro del “*Parque de la libertad*”. se tiene que en efecto si existen unas posibles relaciones las cuales se enmarcan fundamentalmente en dos aspectos.

La primera de ellos tiene que ver con que tanto en los imaginarios como en las interacciones se presentaron unas percepciones positivas frente a la seguridad tanto en las cotidianidades de los sujetos con el territorio como en las interacciones dadas al interior del “parque de la libertad. esto puede responder en alguna medida a una “retóricas espaciales” impulsadas por la reciente modificación arquitectónica del espacio y por unas apropiaciones espaciales alrededor de concebir el lugar como un lugar tradicional y propicio para los intercambios de mundos simbólicos por medio de la interacción.

Y un segundo aspecto, gira alrededor de que tanto en las interacciones cotidianas en el territorio como en las presentadas dentro del Parque principal existen unas retóricas espaciales promovidas por la administración municipal que promueven la apropiación del espacio y una identificación con el territorio.

#### **4. Análisis y discusión**

Históricamente han sido muchas y muy diversas las maneras de pensar, comprender y otorgarle un sentido a las ciudades, sin embargo, como ya se mencionó anteriormente la perspectiva desde la cual se abordó la presente investigación tiene como foco comprenderla a partir de la interacción que en la cotidianidad mantiene el sujeto y los diferentes espacios que componen el territorio. en este sentido, según Silva, “la ciudad es el lugar del acontecimiento cultural y escenario de un efecto imaginario en el que lo urbano se construye en una dinámica de interacción entre el espacio construido y las representaciones simbólicas que en él se producen” (Silva,1992, p.28)

En este ámbito, los habitantes del municipio de Rionegro a partir de su interacción con el territorio han visto modificados sus mundos simbólicos y a la vez le han otorgado unos significados a los lugares que habitan los cuales terminan por conformar sus imaginarios urbanos. según Silva, estas representaciones del espacio físico que se constituyen en imaginarios afectan y configuran el uso social y la concepción del espacio (silva, 1992).

En este marco, dado que los hallazgos de la primera encuesta los cuales, como se mencionó, apuntan a que los habitantes imaginan el municipio de Rionegro como territorio seguro, en crecimiento, con oportunidades, donde pueden proyectar sus vidas a futuro y donde existen unas representatividades históricas la cuales identifican al municipio.

Se crea una primera hipótesis asociada a que estos imaginarios tienen su raíz en la interacción con una cotidianidad que en los últimos años ha estado atravesada por múltiples cambios a nivel social y espacial producto del despliegue del plan de desarrollo 2016-2019 “Rionegro tarea de todos”

Algunos de los cambios más notorios se observan en la creación y el fortalecimiento de la política social alrededor de múltiples poblaciones como adultos, mayores, primera infancia,

embarazadas y personas discapacitadas entre otras. todo esto de la mano de múltiples transformaciones espaciales como la remodelación de sitios tradicionales como el parque de la libertad, el parque de banderas, la casa de la convención, la construcción de 5 centros de desarrollo infantil, de más de ocho unidades deportivas y gimnasios al aire libre y la remodelación de vías principales. procesos acompañados por un lado de estrategias para el fomento de unas temporalidades históricas representativas del municipio, pues durante este mismo periodo inauguró el museo de arte Rionegreros y se realizaron múltiples actos conmemorativos a la independencia nacional y municipal. Y por otro lado de la creación y promoción de una marca de ciudad, "Rionegro ciudad verde y sostenible". Alimentada a partir del desarrollo de más de 10 km de ciclo rutas y la licitación para la construcción de un tren ligero.

En esta línea, se observa una clara influencia por parte del gobierno municipal en la administración, direccionamiento del territorio. y en este marco, sobre la condiciones espaciales y sociales con la que interactúan los Rionegreros. generando además unos discursos en donde mediante lo digital y lo impreso se proponía impulsar una marca de ciudad.

Estos discursos crean imaginarios y tienen su expresión en la diferentes "retóricas" que se materializan en las narrativas, los relatos y las lógicas que diariamente son motivos de conversación en el espacio público. (Lindón, 2000, citado en Jerez, 2002)

Estas retóricas se definen entre grupos las primeras se denominan retóricas fundacionales concebidas como textos en los cuales se construye un argumento, una historia común en la que se hacen presentes los principios estructurantes de una comunidad en sus socio-génesis y que sirven de vínculo con el pasado. un segundo tipo de retóricas tiene que ver con las temporales en estas se expresa la continuidad en el tiempo de la comunidad y cuya orientación puede variar dependiendo de la fuerza que cada grupo le otorgue al presente al pasado y al futuro y un tercer tipo tiene que ver con las retóricas espaciales estas expresan el vínculo con el espacio físico y los significados particulares que se le atribuyen a este (Alba, 1995, citado en Jerez, 2003)

En el tipo de retóricas se ubican los desfiles conmemorativos a la independencia nacional y municipal, las remodelaciones de estatuas y sitios conmemorativos como la casa de la convención y campañas como "Rionegro, el color de nuestra historia" en donde se promociona el reconocimiento de las temporalidades históricas del municipio. en la retóricas temporales se ubican sobre la proyección a futuro del municipio como epicentro del desarrollo del oriente Antioqueño a futuro concretado en la reorganización vial y la proyección hacia una ciudad verde y sostenible y por último las retóricas espaciales se evidencian en la remodelación de espacios tradicionales como el parque de

la libertad y el parque de banderas. modificaciones que como se verá más adelante han modificado las interacciones dadas en estos espacios.

En este sentido, se tiene que en gran medida estos imaginarios encontrados están mediados por las acciones tanto concretas como simbólicas ejecutadas sobre el territorio por la administración municipal.

Ahora bien, un segundo punto, dentro del análisis gira en torno, a las interacciones sociales presentes en el espacio público y con la forma en la que estas se desarrollan. en este marco, cabe decir que se comprenden las interacciones sociales como el eje sobre el cual se construyen las sociedades modernas. teniendo como base la comunicación la cual permite que los sujetos pongan en común sus puntos y encuentren consensos sobre las comprensiones del mundo (Huaman, 2011).

En este sentido, las características de la interacción pueden en alguna medida dar cuenta de la sociedad Rionegrera y por tanto de los imaginarios urbanos que allí se crean, en este sentido, si se tiene que las principales hallazgos en relación con esta categoría es que en las interacciones dadas en el espacio muestral el cual como se mencionó es el parque principal del municipio denominado “parque de la libertad” existe un reconocimiento de la importancia de este enmarcado en lo tradicional, lo histórico. y lo actual decir, el espacio juega un papel relevante en las interacciones.

Además, en este mismo sentido, cabe acotar que la interacción dada en este espacio se asocia fundamentalmente con 5 actividades las cuales son pasar el tiempo. conversar, interactuar con familia y amigos, consumir productos y esperar misa. sobre la primera cabe decir que se presenta una interacción más marcada con el espacio que con las personas. pues se presenta más como una permutación en el espacio que como una interacción social constante. la segunda al igual que la tercera si responden en su totalidad a las puestas en común de los mundos simbólicos de los sujetos, por su parte la cuarta se asocia más a una interacción mediada por el consumo y finalmente la quinta se asocia a un marco más tradicional fijado en la costumbre católicas del municipio.

En este sentido, estas interacciones responden y al mismo tiempo se encuentran más o menos relacionados con un tipo de ciudad donde existe una apropiación del espacio público, donde las personas se comunican a fines de poner en común sus mundos simbólicos y donde perviven costumbres tradicionales en relación a lo católico.

## Conclusiones

Una de las primeras conclusiones que se encontraron, gira alrededor de que estos imaginarios que oscilan en torno a concebir el municipio como un lugar seguro, en crecimiento, con una calidad de vida aceptable, como un lugar donde proyectar sus vidas largo plazo y que además posee unas temporalidades históricas que representan y distinguen el municipio. Todo esto tiene que ver en gran medida con el despliegue del plan de desarrollo 2016-2019, mediante el cual se ejecutaron múltiples transformaciones a nivel social y espacial dentro del territorio, modificando las condiciones y por tanto los significados producto de la interacción sujeto-territorio.

En este mismo ámbito una segunda conclusión tiene que ver con que estos imaginarios hallados también responden a parte de estas transformaciones socioespaciales, a unas retóricas presentes en el territorio las cuales son principalmente de tres tipos. fundacionales las cuales aluden a la historia del municipio, temporales, las cuales aluden a las proyecciones futuras del territorio y espaciales que aluden a la relación con los espacios y los significados que se les atribuyen a estos. impulsados todas a partir de un proyecto de ciudad impulsados por el gobierno municipal durante este periodo

Una tercera conclusión tiene que ver con que las principales características observados en las interacciones dadas en el Parque de la libertad” se asocian a los imaginarios en tanto, en ambos se presenta una percepción de seguridad frente a el desarrollo de las interacciones, además de ciertas retóricas espaciales frente a la concurrencia en el espacio publico y al uso de los espacios

Una cuarta conclusión oscila alrededor que en las interacciones sociales observadas en el espacio muestral. La interacción gira en torno a dos ejes, el primero es la permutación. En este marco,

las interacciones son mas con el espacio y con lo que lo compone que con las personas y la segundas si giran alrededor de la puesta en común de los mundos simbólicos de los sujetos. Además, se observó que parte de las interacciones de ligan a prácticas muy tradicionales como esperar la misa.

## Referencias

**Silva, A. (1997).** Imaginarios urbanos. Bogotá: Tercer mundo S.A.

**Martínez-Pérsico, M. (2013).** *Arquitectura migrante y nuevos intrusos urbanos. La buenos aires de los cabecita negra y el quito de los chullilita.* Literatura: Teoría, Historia, Crítica, 15(1), 219-233.

Recuperado de: [http://www.scielo.org.co/scielo.php?script=sci\\_arttext&pid=S0123-59312013000100011&lng=en&tlng=es](http://www.scielo.org.co/scielo.php?script=sci_arttext&pid=S0123-59312013000100011&lng=en&tlng=es).

**Reyes-Guarnizo, A. (2014).** De los imaginarios colectivos a la apropiación del territorio: Un recorrido conceptual. *Revista Bitácora Urbano Territorial*, 24 (1), 1-21

**Delgado, M. (2002).** *Etnografía del espacio público.* Revista de antropología experimental, 2,

**Ezquerria, D. (2013).** La tesis de la producción del espacio en Henri Lefebvre y sus críticos: un enfoque a tomar en consideración. *Revista del Área de Estudios Urbanos*, 16(3), 119-135.

**Iucci, M. (2012).** La producción y reproducción de imaginarios urbanos por parte de las autoridades municipales. *Revista Pilquen. Sección Ciencias Sociales*, 15(1), 105-116.

**Jerez, M. (2002).** Imaginarios urbanos e identidades en Ciudad Ojeda. *Opción: Revista de Ciencias Humanas y Sociales*, (37), 37-59.

**Ladera, M (2012).** *Imaginarios urbanos en el subterráneo de Buenos Aires: Las actividades de apropiación del espacio y su influencia en el diseño institucional* (Doctoral dissertation, Tesis de Maestría).

**Huamán, F. (2011).** La comunicación interpersonal como instrumento en la teoría sociológica de Robert Park. *Revista de comunicación*, (10), 51-70.

**Park.R. (1938).** “Reflections on Communications and culture”. En *American Journal of Sociology*, XLIV, The University of Chicago Press, 187-205.